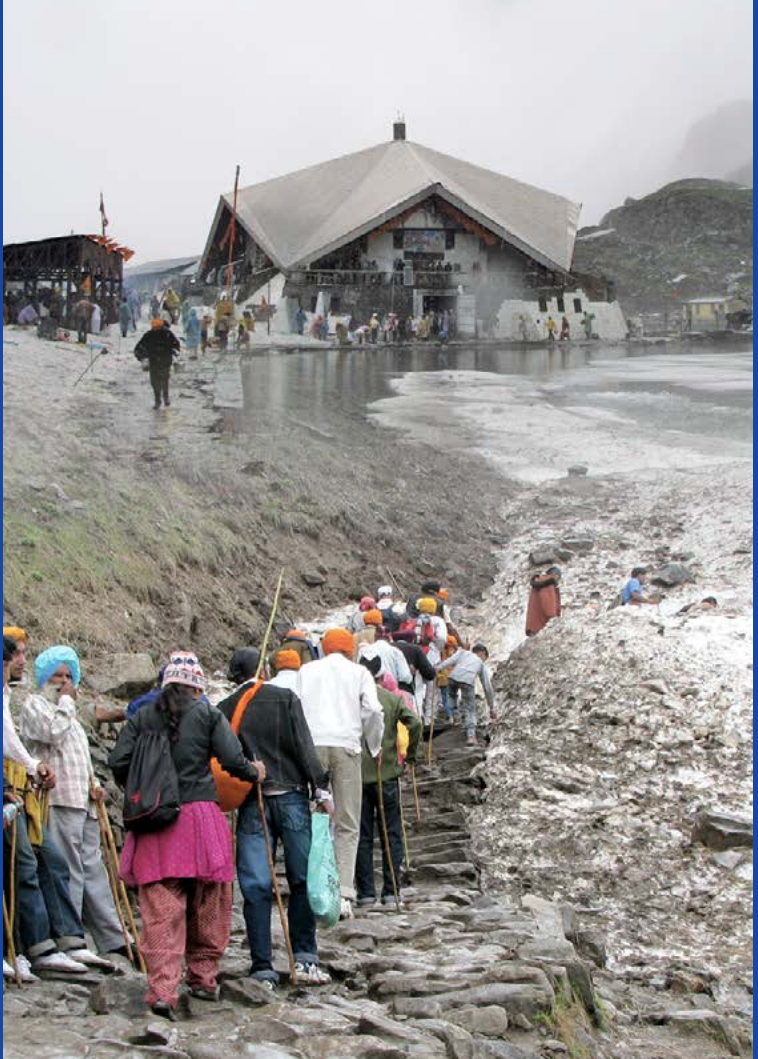


ਤਰ ਰਮ ਅਧਿਕ ਤਪੱਸਿਆ ਸਾਧੀ

ਗੁਰੂ ਗੋਬਿੰਦ ਸਿੰਘ ਜੀ



ਯਾਤਰਾ ਗਾਈਡ

ਗੁਰਦੁਆਰਾ ਹੇਮਕੁੰਟ ਸਾਹਿਬ

(ਭੇਟਾ ਰਹਿਤ)

Download at: www.hemkunt.in





ਇਸ ਅਸਥਾਨ 'ਤੇ ਭਰ ਸਰਦੀਆਂ ਵਿਚ ਕਈ ਵਾਰ ਤਾਂ 30-35 ਫੁੱਟ ਤੀਕ ਬਰਫ ਪੈ ਜਾਂਦੀ ਹੈ। ਇਸ ਅਸਥਾਨ ਦੀ ਉਸਾਰੀ ਸੰਮਤ ਨਾਨਕਸ਼ਾਹੀ 468 (1936 ਈ:) ਵਿਚ ਹੋਈ ਤੇ ਸ੍ਰੀ ਗੁਰੂ ਗ੍ਰੰਥ ਸਾਹਿਬ ਜੀ ਦਾ ਪਹਿਲਾ ਪ੍ਰਕਾਸ਼ ਅਗਸਤ-ਸਤੰਬਰ 1937 ਈ: ਵਿਚ ਕੀਤਾ ਗਿਆ। ਅੰਮ੍ਰਿਤ ਸਰੋਵਰ ਦੀ ਪਰਕਰਮਾ ਅੰਦਾਜ਼ਨ ਸਵਾ ਤੋਂ ਡੇਢ ਕਿ.ਮੀ. ਹੈ, ਸਰੋਵਰ ਦਾ ਜਲ ਸਰੋਤ ਪਹਾੜਾਂ ਤੇ ਪੈਣ ਵਾਲੀ ਬਰਫ ਹੈ ਤੇ ਜਲ ਸੀਸੇ ਦੀ ਤਰ੍ਹਾਂ ਸਾਫ ਹੈ।

ਕੁਝ ਮਹੱਤਵਪੂਰਨ ਜਾਣਕਾਰੀਆਂ

ਜ਼ਿਲ੍ਹਾ : ਚਮੋਲੀ ਪਿੰਨ ਕੋਡ : 246422
ਪ੍ਰਾਂਤ : ਉਤ੍ਰਾਖੰਡ ਐੱਸ.ਟੀ.ਡੀ.: 01372

ਨਜ਼ਦੀਕੀ ਏਅਰਪੋਰਟ : ਜੌਲੀਗ੍ਰਾਂਟ (ਦੇਹਰਾਦੂਨ) 312±10 ਕਿ.ਮੀ.

ਨਜ਼: ਰੇਲਵੇ ਸਟੇਸ਼ਨ : ਰਿਸ਼ੀਕੇਸ਼ 295 ਕਿ.ਮੀ

ਨਜ਼: ਪੋਸਟ ਆਫਿਸ : ਗੋਬਿੰਦਘਾਟ

ਸਥਿਤੀ : 30°41'57.15″n 79°36' 55.26″e

ਤਾਪਮਾਨ : (ਵੱਧ)7-10 (ਘੱਟ)1.5-2-ਸੈੱਲ.

ਹੇਮਕੁੰਟ ਸਾਹਿਬ

ਗੋਬਿੰਦ ਧਾਮ ਤੋਂ : 6 ਕਿ.ਮੀ. (ਪੈਦਲ ਯਾਤਰਾ)

ਗੋਬਿੰਦ ਘਾਟ ਤੋਂ : 19 ਕਿ. ਮੀ. (ਪੈਦਲ ਯਾਤਰਾ)

ਰਿਸ਼ੀਕੇਸ਼ ਤੋਂ : 295 ਕਿ. ਮੀ. ਹਰਿਦੁਆਰ ਤੋਂ : 319 ਕਿ. ਮੀ.

ਅੰਮ੍ਰਿਤਸਰ ਤੋਂ : 730 ਕਿ.ਮੀ. ਦਿੱਲੀ ਤੋਂ : 639 ਕਿ.ਮੀ.

ਨਾਲ ਲਿਜਾਣ ਲਈ ਜ਼ਰੂਰੀ ਸਾਮਾਨ

ਰੇਨ ਕੋਟ, ਫਸਟ-ਏਡ ਕਿੱਟ, ਵਿੰਡ ਸ਼ੀਟਰ, ਪਾਣੀ ਦੀ ਬੋਤਲ, ਸਵੈਟਰ, ਟਾਰਚ ਅਤੇ ਸੈੱਲ (ਗੋਬਿੰਦ ਧਾਮ 'ਤੇ ਬਿਜਲੀ ਦਾ ਪ੍ਰਬੰਧ ਰਾਤ 10.00 ਵਜੇ ਤਕ ਹੀ ਹੁੰਦਾ ਹੈ ਜੋ ਟਾਰਚ ਬਹੁਤ ਜ਼ਰੂਰੀ ਹੈ), ਦਸਤਾਨੇ, ਗੁਲੂਬੰਦ, ਕੱਪੜੇ ਦੇ ਬੂਟ, ਕੈਂਚੀ ਚੱਪਲ ਆਦਿ।

ਗੁਰਦੁਆਰਾ ਹੇਮਕੁੰਟ ਸਾਹਿਬ

ਦਸਮੇਸ਼ ਪਿਤਾ, ਸਰਬੰਸ ਦਾਨੀ ਗੁਰੂ ਗੋਬਿੰਦ ਸਿੰਘ ਜੀ ਦੇ ਪੂਰਬਲੇ ਜਨਮ ਦੇ ਤਪ ਅਸਥਾਨ ਵਜੋਂ ਜਾਣੇ ਜਾਂਦੇ ਇਸ ਅਸਥਾਨ ਦਾ ਵਰਨਣ ਦਸਮ ਪਾਤਸ਼ਾਹ ਨੇ ਆਪਣੀ ਮਹਾਨ ਕ੍ਰਿਤ 'ਬਚਿੱਤਰ ਨਾਟਕ' ਵਿਚ ਵੀ ਕੀਤਾ ਹੈ। ਪਾਤਸ਼ਾਹ ਫੁਰਮਾਉਂਦੇ ਹਨ:

ਅਬ ਮੈ ਅਪਨੀ ਕਥਾ ਬਖਾਨੇ॥

ਹੇਮ ਕੁੰਟ ਪਰਬਤ ਹੈ ਜਹਾਂ। ਸਪਤ ਸ੍ਰਿੰਗ ਸੋਭਿਤ ਹੈ ਤਹਾਂ॥

ਤਹ ਹਮ ਅਧਿਕ ਤਪੱਸਿਆ ਸਾਧੀ।

ਪਾਤਸ਼ਾਹ ਦੀ ਕ੍ਰਿਤ ਦੇ ਇਸੇ ਬਖਿਆਨ ਨੂੰ ਵਿਚਾਰਦਿਆਂ ਕੁਝ ਗੁਰਸਿੱਖਾਂ (ਸੰਤ ਸੋਹਣ ਸਿੰਘ ਜੀ ਟੀਹਰੀ ਵਾਲੇ, ਹਵਾਲਦਾਰ ਮੋਦਨ ਸਿੰਘ ਅਤੇ ਭਾਈ ਵੀਰ ਸਿੰਘ ਜੀ ਆਦਿ) ਨੇ ਸਿੱਖ ਸੰਗਤਾਂ ਦੀ ਮਦਦ ਨਾਲ ਇਸ ਅਸਥਾਨ ਦੀ ਖੋਜ ਕੀਤੀ।

ਉਤਰਾਖੰਡ ਸੂਬੇ ਦੇ ਸ਼ਹਿਰ ਹਰਿਦੁਆਰ ਤੋਂ ਅੰਦਾਜ਼ਨ 320 ਕਿ.ਮੀ. ਦੂਰ, ਸਮੁੰਦਰ ਤਲ ਤੋਂ ਅੰਦਾਜ਼ਨ 15 ਹਜ਼ਾਰ ਫੁੱਟ ਦੀ ਉਚਾਈ ਤੇ ਸਥਿਤ ਅਤੇ ਚੀਨ ਦੀ ਸਰਹੱਦ ਤੋਂ 35-40 ਕਿ.ਮੀ. ਦੂਰ, ਇਸ ਅਸਥਾਨ ਦੇ ਤਿੰਨ ਪਾਸੇ ਹੇਮਕੁੰਟ ਪਰਬਤ ਮਾਲਾ ਦੀਆਂ ਸੱਤ ਚੋਟੀਆਂ ਹਨ ਅਤੇ ਚੌਥੇ ਪਾਸੇ ਨੀਲਕੰਠ ਪਰਬਤ ਸਥਿਤ ਹੈ। ਸਾਲ ਵਿਚ 4-5 ਮਹੀਨੇ ਬਰਫ ਨਾਲ ਲੱਦੀਆਂ ਅਤੇ ਅਸਮਾਨ ਛੂੰਹਦੀਆਂ ਪਹਾੜੀ ਚੋਟੀਆਂ ਨਾਲ ਘਿਰੇ



ਅੰਮ੍ਰਿਤਸਰ ਤੋਂ ਹੋਮਕੁੰਟ ਸਾਹਿਬ ਜਾਣ ਲਈ ਰੂਟ

ਵਾਇਆ ਲੁਧਿਆਣਾ

ਅੰਮ੍ਰਿਤਸਰ
ਜਲੰਧਰ
ਲੁਧਿਆਣਾ
ਅੰਬਾਲਾ
ਸਹਾਰਨਪੁਰ
ੴ... ਹਰਿਦੁਆਰਾ
ੴ... ਰਿਸ਼ੀਕੇਸ਼
ਦੇਵਪ੍ਰਯਾਗ
ੴ... ਸ੍ਰੀ ਨਗਰ
ਰੁਦ੍ਰਪ੍ਰਯਾਗ
ਕਰਨਪ੍ਰਯਾਗ
ਨੰਦਪ੍ਰਯਾਗ
ਪੀਪਲਕੋਟੀ
ੴ... ਜੋਸ਼ੀਮੱਠ
ਵਿਸ਼ਨੂੰਪ੍ਰਯਾਗ
ੴ... ਗੋਬਿੰਦਘਾਟ
ੴ... ਗੋਬਿੰਦਘਾਮ

ਹੋਮਕੁੰਟ ਸਾਹਿਬ

ੴ ਇਸ ਥਾਂ 'ਤੇ
ਗੁਰਦੁਆਰਾ ਸਾਹਿਬ ਵਿਖੇ
ਰਾਤ ਠਹਿਰਨ
ਦਾ ਇੰਤਜ਼ਾਮ ਹੈ।

ਵਾਇਆ

ਗੁ: ਪਾਉਂਟਾ ਸਾਹਿਬ

ੴ... ਅੰਮ੍ਰਿਤਸਰ
ਜਲੰਧਰ
ਫਗਵਾੜਾ
ਬੰਗਾ
ਨਵਾਂ ਸ਼ਹਿਰ
ਚੰਡੀਗੜ੍ਹ
ੴ... ਗੁ: ਨਾਢ੍ਯਾ ਸਾਹਿਬ
ਬਰਵਾਲਾ
ਨਰਾਇਣਗੜ੍ਹ
ਨਾਹਨ
ੴ... ਪਾਉਂਟਾ ਸਾਹਿਬ
ੴ... ਦੇਹਰਾਦੂਨ
ੴ... ਰਿਸ਼ੀਕੇਸ਼
ਦੇਵਪ੍ਰਯਾਗ
ੴ... ਸ੍ਰੀ ਨਗਰ
ਰੁਦ੍ਰਪ੍ਰਯਾਗ
ਕਰਨਪ੍ਰਯਾਗ
ਨੰਦਪ੍ਰਯਾਗ
ਪੀਪਲਕੋਟੀ
ੴ... ਜੋਸ਼ੀਮੱਠ
ਵਿਸ਼ਨੂੰਪ੍ਰਯਾਗ
ੴ... ਗੋਬਿੰਦਘਾਟ
ੴ... ਗੋਬਿੰਦਘਾਮ

ਹੋਮਕੁੰਟ ਸਾਹਿਬ

ਵਾਇਆ

ਗੁ: ਮਿੱਠੇ ਰੀਠੇ ਅਤੇ
ਗੁ: ਨਾਨਕਮਤਾ ਸਾਹਿਬ
ਰੂਟ ਲਈ ਨਕਸ਼ਾ ਦੇਖੋ

ਅੰਮ੍ਰਿਤਸਰ
ੴ... ਹਰਿਦੁਆਰਾ
ਨਜੀਬਾਬਾਦ
ਕਾਸ਼ੀਪੁਰ
ੴ... ਰੁਦ੍ਰਪੁਰ
ਕਿਛਾ
ਸਿਤਾਰਗੰਜ
ਗੁ: ਨਾਨਕਮਤਾ ਸਾਹਿਬ
ਖਟੀਮਾ
ਟਨਕਪੁਰ
ਚੰਪਾਵਤ
ਲੋਹਾਘਾਟ
ਦੁਨਾਘਾਟ
ਗੁ: ਮਿੱਠੇ ਰੀਠੇ ਸਾਹਿਬ
ਚੰਪਾਵਤ
ਟਨਕਪੁਰ
ਚੋਰਗਲੀਆ
ਕਾਠਗੋਦਾਮ
ਚਾਨੀਖੇੜ
ਕਰਨਪ੍ਰਯਾਗ
ੴ... ਜੋਸ਼ੀਮੱਠ
ਗੁ: ਗੋਬਿੰਦਘਾਟ
ਗੁ: ਗੋਬਿੰਦਘਾਮ

ਹੋਮਕੁੰਟ ਸਾਹਿਬ

Feedback Travel Guide Help us to keep our information current. If you have any suggestions for improvement or comments about this Travel Guide please visit to us:

ideaads

- Website Designing
- Web Hosting
- Search Engine Optimization

- Multicolor Brochure / Catalogues / Magazine Printing
- Computer Education



ਹੇਮਕੁੰਟ ਸਾਹਿਬ ਜਾਂਦਿਆਂ
ਪਥਰੀਲੇ ਅਤੇ ਬਰਫੀਲੇ ਰਸਤਿਆਂ ਤੋਂ ਲੰਘਦੀ ਹੋਈ ਸੰਗਤ

ਹਰਿਦੁਆਰ

ਜ਼ਿਲਾ : ਹਰਿਦੁਆਰ
ਪ੍ਰਾਂਤ : ਉਤ੍ਰਾਖੰਡ

ਪਿੰਨ ਕੋਡ : 249401
ਐੱਸ.ਟੀ.ਡੀ. : 01334

ਹਰਿਦੁਆਰ ਤੋਂ ਰਿਸ਼ੀਕੇਸ਼ ਤਕ ਲੋਕਲ ਬੱਸਾਂ ਜਾਂ ਆਟੋਰਿਕਸ਼ਾ ਰਾਹੀਂ ਅੰਦਾਜ਼ਨ ਅੱਧੇ ਘੰਟੇ ਵਿੱਚ ਜਾਇਆ ਜਾ ਸਕਦਾ ਹੈ (ਪਰ ਟੈਫ਼ਿਕ ਦੀ ਸੱਮਸਿਆ ਕਾਰਨ, ਕਈ-ਕਈ ਵਾਰ ਤਾਂ 1.30 ਤੋਂ 2.00 ਘੰਟੇ ਵੀ ਲੱਗ ਜਾਂਦੇ ਹਨ) ਹਰਿਦੁਆਰ ਤੋਂ ਰਿਸ਼ੀਕੇਸ਼ ਵੱਲ ਜਾਂਦਿਆਂ ਹਰਿਦੁਆਰ ਤੋਂ 12-13 ਕਿ.ਮੀ. ਦੀ ਦੂਰੀ 'ਤੇ ਰਸਤੇ ਵਿੱਚ ਡੋਈਵਾਲਾ (ਰਾਇਵਾਲਾ ਰੇਲਵੇ ਸਟੇਸ਼ਨ ਤੋਂ ਥੋੜ੍ਹਾ ਅੱਗੇ) ਤੋਂ ਖੱਬੇ ਹੱਥ, ਰਸਤਾ ਦੇਹਰਾਦੂਨ, ਮਨਸੂਰੀ, ਗੁਰਦੁਆਰਾ ਪਾਉਂਟਾ ਸਾਹਿਬ, ਸ਼ਿਮਲੇ ਅਤੇ ਚੰਡੀਗੜ੍ਹ ਵੱਲ ਮਿਲਦਾ ਹੈ। ਡੋਈਵਾਲਾ ਤੋਂ ਦੇਹਰਾਦੂਨ ਅੰਦਾਜ਼ਨ 40 ਕਿ.ਮੀ. ਅਤੇ ਦੇਹਰਾਦੂਨ ਤੋਂ ਪਾਉਂਟਾ ਸਾਹਿਬ ਅੰਦਾਜ਼ਨ 50 ਕਿ.ਮੀ. ਹੈ।

ਗੱਡੀਆਂ ਅੰਮ੍ਰਿਤਸਰ ਤੋਂ ਹਰਿਦੁਆਰ

ਗੱਡੀ ਨੰ.	ਨਾਮ	ਤੁਰਨ ਦਾ ਸਮਾਂ	ਪਹੁੰਚਣ ਦਾ ਸਮਾਂ	ਚੱਲਣ ਦੇ ਦਿਨ													
12054	ASR HW JNSHTBDI	7:00 ਸਵੇਰ	1:55 ਦੁਪਹਿਰ	S	M	T	W	T	F	S	Y	Y	Y	Y	N	Y	Y
Station Name		Arrival Time		Dep. Time		Distance											
JALANDHAR CITY		08:05		08:10		79											
AMBALA CANT JN		10:55		11:05		250											
SAHARANPUR		12:23		12:28		331											
HARIDWAR JN		13:55		Destination		407											

ਗੱਡੀ ਨੰ.	ਨਾਮ	ਤੁਰਨ ਦਾ ਸਮਾਂ	ਪਹੁੰਚਣ ਦਾ ਸਮਾਂ	ਚੱਲਣ ਦੇ ਦਿਨ													
14632	ASR DDN XPRESS	10:15 ਰਾਤ	7:30 ਸਵੇਰ	S	M	T	W	T	F	S	Y	Y	Y	Y	Y	Y	Y
Station Name		Arrival Time		Dep. Time		Distance											
JALANDHAR CANT		23:53		23:55		84											
LUDHIANA JN		01:20		01:30		136											
AMBALA CANT JN		03:27		03:35		250											
JAGADHRI		04:18		04:20		301											
SAHARANPUR		05:03		05:13		331											
ROORKEE		05:43		05:45		366											
LAKSAR JN		06:10		06:30		384											
HARIDWAR JN		07:30		08:10		411											
RAIWALA		08:35		08:37		422											
DEHRADUN		10:05		Destination		463											

ਗੱਡੀ ਨੰ: 14632 ਅੰਮ੍ਰਿਤਸਰ ਤੋਂ ਦੇਹਰਾਦੂਨ ਜਾਂਦੀ ਹੈ। ਜਿਹੜੇ ਯਾਤਰੂ ਹਰਿਦੁਆਰ ਨਾਂ ਰੁਕਕੇ ਸਿੱਧੇ ਰਿਸ਼ੀਕੇਸ਼ ਜਾਣਾ ਚਾਹੁੰਦੇ ਹਨ ਉਹ ਰਾਇਵਾਲਾ (ਹਰਿਦੁਆਰ-ਰਿਸ਼ੀਕੇਸ਼ ਮਾਰਗ 'ਤੇ) ਤਕ ਇਸ ਗੱਡੀ 'ਤੇ ਜਾ ਸਕਦੇ ਹਨ। ਰਾਇਵਾਲਾ ਤੋਂ ਰਿਸ਼ੀਕੇਸ਼ ਦਾ ਗੁਰਦੁਆਰਾ ਸਾਹਿਬ ਸਿਰਫ 12-14 ਕਿ.ਮੀ. ਹੈ। ਆਟੋ ਇਥੋਂ ਆਮ ਮਿਲ ਜਾਂਦੇ ਹਨ।

1 ਟਾਈਮ-ਟੇਬਲ ਭਾਰਤੀ ਰੇਲਵੇ ਦੀ ਵੈੱਬਸਾਈਟ (<http://www.indianrail.gov.in/>) 'ਤੇ ਆਧਾਰਿਤ ਹਨ।

ਹਰਿਦੁਆਰ ਵਿਖੇ ਗੁਰਦੁਆਰਾ ਸਾਹਿਬ



ਗੁਰਦੁਆਰਾ ਸਤੀ ਘਾਟ
ਨਜ਼ਦੀਕ ਸਤੀ ਘਾਟ (ਕਨਖਲ)
ਹਰਿਦੁਆਰ



ਗੁਰਦੁਆਰਾ ਸਿੰਘ ਸਭਾ
ਨਜ਼ਦੀਕ ਲਲਤਾਰੇ ਪੁਲ, ਹਰਿਦੁਆਰ



ਗੁਰਦੁਆਰਾ ਨਾਨਕ ਪੁਰਾ ਆਸ਼ਰਮ
ਸਪਤ ਰਿਸ਼ੀ ਮਾਰਗ, ਹਰਿਦੁਆਰ

ਗੁਰਦੁਆਰਾ ਪਾਉਂਟਾ / ਪਾਂਵਟਾ ਸਾਹਿਬ

ਜ਼ਿਲਾ : ਸਿਰਮੌਰ

ਪਿੰਨ ਕੋਡ : 173025

ਪ੍ਰਾਂਤ : ਹਿਮਾਚਲ ਪ੍ਰਦੇਸ਼

ਐੱਸ. ਟੀ. ਡੀ. : 01704



ਸੰਮਤ 1742 ਵਿੱਚ ਦਸਮ ਪਿਤਾ ਨੇ ਨਾਹਨ ਦੇ ਰਾਜੇ ਤੋਂ ਜ਼ਮੀਨ ਖ਼ੀਦ ਕੇ ਜਮਨਾ ਕਿਨਾਰੇ ਇਹ ਨਗਰ ਵਸਾਇਆ, ਜਿਸ ਦਾ ਨਾਮ ਪਾਂਵਟਾ (ਹੁਣ ਪਾਉਂਟਾ ਸਾਹਿਬ) ਰੱਖਿਆ। ਭੰਗਾਣੀ ਦਾ ਯੁੱਧ ਵੀ ਇਸੇ ਹੀ ਅਸਥਾਨ 'ਤੇ ਹੋਇਆ ਸੀ।

ਇਥੇ ਹੀ ਆਪ ਨੇ ਜਾਪੁ ਸਾਹਿਬ, ਸਵੱਯੇ, ਚੰਡੀ ਦੀ ਵਾਰ ਅਤੇ ਹੋਰ ਬਾਣੀਆਂ ਉਚਾਰੀਆਂ। ਗੁਰਦੁਆਰਾ ਸਾਹਿਬ ਵਿਖੇ ਗੁਰੂ ਸਾਹਿਬ ਨਾਲ ਸੰਬੰਧਿਤ ਪੁਰਾਤਨ ਸ਼ਸਤਰ ਵੀ ਸੁਸ਼ੋਭਿਤ ਹਨ।

ਪਾਉਂਟਾ ਸਾਹਿਬ ਤੋਂ

ਦਿੱਲੀ	250 ਕਿ.ਮੀ.
ਰਿਸ਼ੀਕੇਸ਼	95+5 ਕਿ.ਮੀ.
ਚੰਡੀਗੜ੍ਹ	125 ਕਿ.ਮੀ.
ਦੇਹਰਾਦੂਨ	50+5 ਕਿ.ਮੀ.

ਦੇਹਰਾਦੂਨ

ਗੁਰੂ ਗੋਬਿੰਦ ਸਿੰਘ ਜੀ ਨੇ ਆਪਣੀ ਪਾਉਂਟਾ ਸਾਹਿਬ ਦੀ ਫੇਰੀ ਦੌਰਾਨ ਕੁਝ ਸਮਾਂ ਇਥੇ ਵੀ ਬਿਤਾਇਆ। ਇਲਾਕੇ ਦੀ ਸੰਗਤ ਨੇ ਗੁਰੂ ਜੀ ਦੀ ਪਵਿੱਤਰ ਯਾਦ ਵਿਚ ਗੁਰਦੁਆਰਾ ਸ੍ਰੀ ਗੁਰੂ ਸਭਾ ਉਸਾਰਿਆ। ਆੜ੍ਹਤ ਬਜ਼ਾਰ ਵਿਖੇ ਉਸਾਰੇ ਗਏ ਇਸ ਗੁਰਦੁਆਰਾ ਸਾਹਿਬ ਵਿਖੇ ਰਾਤ ਠਹਿਰਨ ਅਤੇ ਲੰਗਰ ਦਾ ਪ੍ਰਬੰਧ ਵੀ ਹੈ। ਗੁ: ਸਾਹਿਬ ਦੇ ਫੋਨ ਨੰਬਰ 2624331 ਅਤੇ 3292512 ਹਨ। ਹੋਮਕੁੱਟ ਸਾਹਿਬ ਲਈ ਦੇਹਰਾਦੂਨ ਤਕ ਹਵਾਈ ਸਫਰ ਵੀ ਕੀਤਾ ਜਾ ਸਕਦਾ ਹੈ। ਏਅਰਪੋਰਟ ਪੰਤ ਨਗਰ, ਨੈਨੀਸੇਨ, ਜੇਲੀਗ੍ਰਾਂਟ, ਦੇਹਰਾਦੂਨ ਵਿਖੇ ਸਥਿਤ ਹੈ।



ਗੁ: ਪਾਉਂਟਾ ਸਾਹਿਬ ਵਿਖੇ ਸੁਸ਼ੋਭਿਤ ਗੁਰੂ ਗੋਬਿੰਦ ਸਿੰਘ ਜੀ ਦੇ ਸ਼ਸਤਰ



ਰਿਸ਼ੀਕੇਸ਼ ਤੋਂ ਗੋਬਿੰਦ ਘਾਟ

ਜ਼ਿਲਾ : ਦੇਹਰਾਦੂਨ ਫੋਨ: 2430229 ਪ੍ਰਾਂਤ : ਉੱਤ੍ਰਾਖੰਡ
 ਪਿੰਨ ਕੋਡ : 249201 2437813 ਐੱਸ.ਟੀ.ਡੀ. : 0135

ਗੁਰਦੁਆਰਾ ਸਾਹਿਬ ਲਛਮਨ ਝੂਲਾ ਰੋਡ 'ਤੇ ਸਥਿਤ ਹੈ ਅਤੇ ਬੱਸ ਅੱਡੇ ਤੋਂ ਦੋ ਕਿ.ਮੀ. ਤੋਂ ਵੀ ਘੱਟ ਦੂਰੀ 'ਤੇ ਸਥਿਤ ਹੈ। ਆਟੋ ਰਿਕਸ਼ਾ ਦੁਆਰਾ 5-7 ਮਿੰਟ ਵਿੱਚ ਪਹੁੰਚਿਆ ਜਾ ਸਕਦਾ ਹੈ। ਰਿਸ਼ੀਕੇਸ਼ ਦੇ ਗੁਰਦੁਆਰਾ ਸਾਹਿਬ ਵਿਖੇ ਰਾਤ ਵਿਸ਼ਰਾਮ ਉਪਰੰਤ ਸਵੇਰੇ 4.00-4.30 ਵਜੇ ਤੋਂ ਸੰਗਤਾਂ ਬੱਸਾਂ, ਟੈਕਸੀਆਂ ਰਾਹੀਂ ਗੁਰਦੁਆਰਾ ਗੋਬਿੰਦ ਘਾਟ ਵੱਲ ਚਾਲੇ ਪਾ ਦਿੰਦੀਆਂ ਹਨ। ਬੱਸਾਂ ਅਤੇ ਟੈਕਸੀਆਂ ਦੀ ਬੁਕਿੰਗ ਇੱਕ ਦਿਨ ਪਹਿਲਾਂ ਵੀ ਕਰਵਾਈ ਜਾ ਸਕਦੀ ਹੈ। ਟੈਕਸੀਆਂ ਰਾਹੀਂ ਇਹ ਸਫਰ ਤਕਰੀਬਨ 9.00-9.30 ਘੰਟੇ ਦਾ ਹੈ। ਬੱਸਾਂ ਟੈਕਸੀਆਂ ਦੇ ਮੁਕਾਬਲੇ ਅੰਦਾਜ਼ਨ 2.00-3.00 ਘੰਟੇ ਵੱਧ ਲੈਂਦੀਆਂ ਹਨ।

ਇਸ ਯਾਤਰਾ ਦੌਰਾਨ ਰਸਤੇ ਵਿੱਚ

- ਸ੍ਰੀ ਨਗਰ (ਰਿਸ਼ੀਕੇਸ਼ ਤੋਂ 105 ਕਿ.ਮੀ.) ਫੋਨ: 01346-252203
- ਨਗਰਾਸੂ (ਸ੍ਰੀ ਨਗਰ ਤੋਂ 45-50 ਕਿ.ਮੀ.)
- ਜੋਸ਼ੀ ਮੱਠ (ਨਗਰਾਸੂ ਤੋਂ 95-100 ਕਿ.ਮੀ.) ਫੋਨ:01389-222121

ਵਿਖੇ ਗੁਰਦੁਆਰਾ ਸਾਹਿਬ ਮੌਜੂਦ ਹਨ। ਇਨ੍ਹਾਂ ਗੁਰਦੁਆਰਿਆਂ ਵਿਚ ਰਿਹਾਇਸ਼, ਲੰਗਰ ਅਤੇ ਫਸਟ-ਏਡ ਦਾ ਇੰਤਜ਼ਾਮ ਵੀ ਹੈ। ਜਿਹੜੀਆਂ ਸੰਗਤਾਂ ਰਿਸ਼ੀਕੇਸ਼ ਤੋਂ ਸਵੇਰੇ ਨਹੀਂ ਤੁਰ ਸਕੀਆਂ ਹੁੰਦੀਆਂ, ਉਹ ਰਸਤੇ ਵਿੱਚ ਸ੍ਰੀ ਨਗਰ ਜਾਂ ਨਗਰਾਸੂ ਦੇ ਗੁਰਦੁਆਰਾ ਸਾਹਿਬ ਵਿੱਚ ਰਾਤ ਵਿਸ਼ਰਾਮ ਕਰਨ ਉਪਰੰਤ ਸਵੇਰੇ ਤੁਰ ਸਕਦੀਆਂ ਹਨ। ਸ੍ਰੀ ਨਗਰ ਅਤੇ ਜੋਸ਼ੀ ਮੱਠ ਵਾਲੇ ਗੁਰਦੁਆਰਾ ਸਾਹਿਬ ਦਾ ਪ੍ਰੰਬਧ ਸ੍ਰੀ ਹੇਮਕੁੰਟ ਸੇਵਾ ਸੁਸਾਇਟੀ (ਗੁਰਦੁਆਰਾ ਚੌਂਕ, ਕਾਨ੍ਹਪੁਰ) ਨਿਭਾ ਰਹੀ ਹੈ। ਨਗਰਾਸੂ ਵਿਖੇ ਗੁਰਦੁਆਰਾ ਸਾਹਿਬ

ਦੀ ਸੇਵਾ ਬਾਬਾ ਬੇਅੰਤ ਸਿੰਘ ਜੀ ਬੇਕਰਲਾਂ (ਲੁਧਿਆਣਾ) ਵਾਲੇ ਨਿਭਾ ਰਹੇ ਹਨ। ਗੁਰਦੁਆਰਾ ਸਾਹਿਬ ਦਾ ਮੋਬਾਇਲ ਨੰਬਰ 094170-07273 ਹਨ। ਗੁਰਦੁਆਰਾ ਸਾਹਿਬ ਵਿਖੇ ਡਿਸਪੈਂਸਰੀ ਵੀ ਹੈ ਜਿਥੇ ਸ਼ਾਮ 5.00 ਤੋਂ 7.30 ਵਜੇ ਤੱਕ ਦਵਾਈ ਮੁਫਤ ਦਿੱਤੀ ਜਾਂਦੀ ਹੈ।

ਗੁਰਦੁਆਰਾ ਸਾਹਿਬ ਦੇ ਨਜ਼ਦੀਕ ਮਾਯਾਕੁੰਡ ਸਥਾਨ 'ਤੇ ਨਿਰਮਲ ਆਸ਼ਰਮ ਹਸਪਤਾਲ ਮੌਜੂਦ ਹੈ। 120 ਬਿਸਤਰਿਆਂ ਵਾਲੇ ਇਸ ਮਲਟੀਸਪੈਸ਼ਲਟੀ ਸੈਕੰਡਰੀ ਕੇਅਰ ਹਸਪਤਾਲ ਵਿਚ ਐਮਰਜੈਂਸੀ ਸੇਵਾਵਾਂ 24 ਘੰਟੇ ਉਪਲਬਧ ਹਨ। ਇਥੇ ਮਰੀਜ਼ਾਂ ਦੀ ਦੇਖਭਾਲ ਦਾ ਵਧੀਆ ਅਤੇ ਵਾਜਿਬ ਫੀਸ 'ਤੇ ਇੰਤਜ਼ਾਮ ਹੈ। ਫੋਨ ਨੰਬਰ: 0135-2430942, 2432215 ਹਨ।

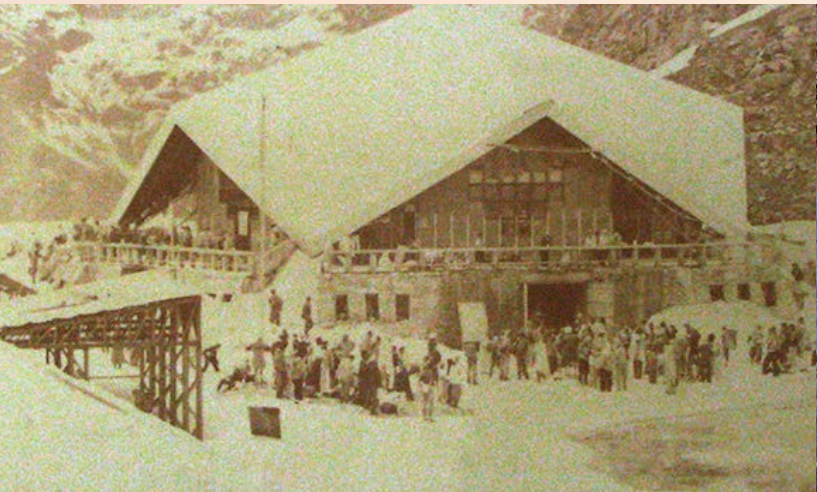
ਕੁਝ ਮਹੱਤਵਪੂਰਨ ਜਾਣਕਾਰੀਆਂ

ਰਿਸ਼ੀਕੇਸ਼ ਤੋਂ			
ਸ੍ਰੀ ਨਗਰ	105 ਕਿ. ਮੀ.	ਕਰਨ ਪ੍ਰਯਾਗ	172 ਕਿ.ਮੀ.
ਜੋਸ਼ੀ ਮੱਠ	252 ਕਿ.ਮੀ.	ਵਿਸ਼ਨੂੰ ਪ੍ਰਯਾਗ	257 ਕਿ.ਮੀ.
ਗੋਬਿੰਦ ਘਾਟ	273 ਕਿ.ਮੀ.		

ਰਿਸ਼ੀਕੇਸ਼ ਤੋਂ ਗੋਬਿੰਦ ਘਾਟ ਵੱਲ ਜਾਂਦਿਆਂ ਰਾਹ ਵਿਚ ਜੋਸ਼ੀਮੱਠ ਸਥਾਨ ਤੋਂ ਅੱਗੇ ਪਹਾੜੀ ਰਸਤਾ ਬਹੁਤ ਭੀੜਾ ਹੋ ਜਾਂਦਾ ਹੈ, ਅਤੇ ਦੋਨੋਂ ਪਾਸੇ ਦੀ ਟ੍ਰੈਫਿਕ ਇਕੋ ਸਮੇਂ ਨਹੀਂ ਚਲ ਸਕਦੀ। ਇਸ ਲਈ ਟ੍ਰੈਫਿਕ ਇਕ-ਪਾਸੜ ਕਰ ਦਿੱਤੀ ਜਾਂਦੀ ਹੈ ਤਾਂ ਕਿ ਕੋਈ ਦੁਰਘਟਨਾ ਨਾ ਵਾਪਰ ਸਕੇ। ਪਹਿਲਾਂ ਇਕ ਪਾਸੇ ਦਾ ਟ੍ਰੈਫਿਕ ਤੋਰਿਆ ਜਾਂਦਾ ਹੈ ਅਤੇ ਦੂਸਰੇ ਪਾਸਿਓਂ ਗੇਟ ਬੰਦ ਕਰ ਦਿੱਤਾ ਜਾਂਦਾ ਹੈ। ਇਸੇ ਤਰ੍ਹਾਂ ਦੂਜੇ ਪਾਸਿਓਂ।

ਗੇਟਾਂ ਦੇ ਸਮੇਂ ਇਸ ਤਰ੍ਹਾਂ ਹਨ:

ਜੋਸ਼ੀਮੱਠ ਤੋਂ ਗੋਬਿੰਦ ਘਾਟ	ਗੋਬਿੰਦ ਘਾਟ ਤੋਂ ਜੋਸ਼ੀ ਮੱਠ
06.40 ਸਵੇਰ	07.30 ਸਵੇਰ
09.00 ਸਵੇਰ	09.45 ਸਵੇਰ
11.30 ਸਵੇਰ	12.30 ਦੁਪਹਿਰ
2.00 ਦੁਪਹਿਰ	2.45 ਦੁਪਹਿਰ
4.30 ਬਾਅਦ ਦੁਪਹਿਰ	5.45 ਸ਼ਾਮ



ਗੋਬਿੰਦ ਘਾਟ ਤੋਂ ਗੋਬਿੰਦ ਧਾਮ

ਫੋਨ ਨੰਬਰ: 01389-212293, 212315, 01381-225208, 225334



ਸਮੁੰਦਰ ਤਲ ਤੋਂ ਤਕਰੀਬਨ 6000 ਫੁੱਟ ਦੀ ਉਚਾਈ 'ਤੇ ਸਥਿਤ ਇਸ ਗੁਰਦੁਆਰਾ ਸਾਹਿਬ ਦੀ ਸਥਾਪਨਾ 1941 ਈ: ਦੇ ਆਸ-ਪਾਸ ਹੋਈ। ਇਸ ਅਸਥਾਨ 'ਤੇ ਸੰਗਤਾਂ ਆਪਣਾ ਸਾਮਾਨ ਆਦਿ ਜਮ੍ਹਾਂ ਕਰਵਾ ਕੇ ਟੋਕਨ ਲੈਂਦੀਆਂ ਹਨ। ਕਦੀ-ਕਦੀ ਤਾਂ ਸਾਮਾਨ ਜਮ੍ਹਾਂ ਕਰਵਾਉਣ ਲਈ 1.30 ਤੋਂ 2.00 ਘੰਟੇ ਦਾ ਸਮਾਂ ਵੀ ਲੱਗ ਜਾਂਦਾ ਹੈ। ਇਸ ਤੋਂ ਅੱਗੇ ਸੰਗਤਾਂ ਨੂੰ ਆਪਣਾ ਬਹੁਤ ਘੱਟ ਸਾਮਾਨ ਹੀ ਲੈ ਕੇ ਜਾਣਾ ਚਾਹੀਦਾ ਹੈ ਕਿਉਂਕਿ ਇਸ ਤੋਂ ਅੱਗੇ ਸਾਰਾ ਰਸਤਾ ਪੈਦਲ ਚੜ੍ਹਾਈ ਵਾਲਾ ਹੈ। ਇਸੇ



ਅਸਥਾਨ ਤੋਂ ਸੰਗਤਾਂ ਆਪਣੇ ਘਰ, ਸਾਕ-ਸੰਬੰਧੀਆਂ ਲਈ ਪਿੰਨੀ ਪ੍ਰਸ਼ਾਦ ਲਿਜਾ ਸਕਦੀਆਂ ਹਨ। ਮਾਇਆ ਦੀ ਸੇਵਾ ਕਰਵਾਉਣ ਸਮੇਂ ਪਿੰਨੀ ਪ੍ਰਸ਼ਾਦ ਵਾਸਤੇ ਪਰਚੀ ਕੱਟਣ ਲਈ ਕਹਿਣਾ ਚਾਹੀਦਾ ਹੈ, ਨਹੀਂ ਤਾਂ ਮਾਇਆ ਦੀ ਸੇਵਾ ਬਿਲਡਿੰਗ ਫੰਡ ਜਾਂ ਲੰਗਰ ਆਦਿ ਲਈ ਪ੍ਰਵਾਨ ਹੁੰਦੀ ਹੈ। ਗੁਰਦੁਆਰਾ ਸਾਹਿਬ ਵਿਖੇ ਯਾਤਰੂਆਂ ਦੇ ਰਹਿਣ ਦਾ, ਕੰਬਲਾਂ ਅਤੇ ਲੰਗਰ ਆਦਿ ਦਾ ਉੱਤਮ ਪ੍ਰਬੰਧ ਹੈ। ਗੋਬਿੰਦ ਘਾਟ ਤੋਂ ਅੱਗੇ ਗੋਬਿੰਦ ਧਾਮ ਵੱਲ ਪੈਦਲ ਚੜ੍ਹਾਈ ਦੀ ਸ਼ੁਰੂਆਤ ਹੁੰਦੀ ਹੈ। ਇਹ ਚੜ੍ਹਾਈ ਤਕਰੀਬਨ 13 ਕਿ.ਮੀ. ਹੈ ਅਤੇ ਅੰਦਾਜ਼ਨ 5.00 ਤੋਂ 6.00 ਘੰਟੇ ਲੱਗਦੇ ਹਨ। ਜੁਲਾਈ ਮੱਧ ਤੋਂ ਬਾਅਦ ਇੱਥੇ ਤਕਰੀਬਨ ਮੌਸਮ ਬਰਸਾਤ ਵਾਲਾ ਹੋ ਜਾਂਦਾ ਹੈ, ਜੋ ਰੇਨ ਕੋਟ/ਛਤਰੀਆਂ ਦੀ ਜ਼ਰੂਰਤ ਪੈਂਦੀ ਹੈ।

ਚੜ੍ਹਾਈ ਚੜ੍ਹਦੇ ਸਮੇਂ ਸਿਹਤ ਸਬੰਧੀ ਸੁਝਾਅ:

- ਯਾਤਰਾ ਤੋਂ ਪਹਿਲਾਂ ਬਹੁਤਾ ਢਿੱਡ ਭਰ ਕੇ ਖਾਣਾ ਨਹੀਂ ਖਾਣਾ ਚਾਹੀਦਾ।
- ਯਾਤਰਾ ਸਮੇਂ ਕਦਮ ਛੋਟੇ-ਛੋਟੇ ਪੁੱਟਣੇ ਚਾਹੀਦੇ ਹਨ ਜਿਸ ਨਾਲ ਥਕਾਵਟ ਘੱਟ ਹੁੰਦੀ ਹੈ।
- ਯਾਤਰਾ ਸਮੇਂ ਕਿਸੇ ਜਗ੍ਹਾ 'ਤੇ ਜ਼ਿਆਦਾ ਦੇਰ ਨਹੀਂ ਰੁਕਣਾ ਚਾਹੀਦਾ, ਇਸ ਨਾਲ ਸਰੀਰ ਠੰਡਾ ਹੋ ਜਾਂਦਾ ਹੈ ਅਤੇ ਥਕਾਵਟ ਜ਼ਿਆਦਾ ਹੁੰਦੀ ਹੈ।
- ਚੜ੍ਹਾਈ ਦੌਰਾਨ ਪਸੀਨਾ ਵਗਣ ਨਾਲ ਸਰੀਰ ਵਿਚ ਹੋਣ ਵਾਲੀ ਲੂਣ ਦੀ ਕਮੀ ਨੂੰ ਦੂਰ ਕਰਨ ਲਈ ਥੋੜ੍ਹਾ ਗੁਲੂਕੋਜ਼ ਨਾਲ ਲੈ ਲੈਣਾ ਚਾਹੀਦਾ ਹੈ।
- ਪਾਣੀ ਢਿੱਡ ਭਰ ਕੇ ਨਹੀਂ ਪੀਣਾ ਚਾਹੀਦਾ, ਹੋ ਸਕੇ ਤਾਂ ਸੁੱਕੇ ਮੂੰਹ ਨੂੰ ਨਿਰੀ ਚੂਲੀ ਕਰ ਕੇ ਹੀ ਕੰਮ ਚਲਾਉਣਾ ਚਾਹੀਦਾ ਹੈ।
- ਸਾਫਟ ਡ੍ਰਿੱਕਸ (ਕੋਕ, ਪੈਪਸੀ ਆਦਿ) ਤੋਂ ਗੁਰੇਜ਼ ਹੀ ਕਰਨਾ ਚਾਹੀਦਾ ਹੈ।
- ਜੇ ਤੁਹਾਡੀ ਯਾਤਰਾ ਪਹਿਲਾਂ ਤੋਂ ਨਿਰਧਾਰਤ ਹੋਵੇ ਤਾਂ 15-20 ਦਿਨ ਪਹਿਲਾਂ 2-4 ਕਿ.ਮੀ. ਰੋਜ਼ਾਨਾ ਸੈਰ ਕਰੋ ਤਾਂ ਜੋ ਚੜ੍ਹਾਈ ਚੜ੍ਹਦੇ ਸਮੇਂ ਮੁਸ਼ਕਿਲ ਨਾ ਹੋਵੇ।
- ਐਸਥੇਮੈਟਿਕ ਸਾਹ ਜਾਂ ਅਲਰਜੀ ਨਾਲ ਸਬੰਧਤ, ਹਾਈ ਬਲੱਡ ਪ੍ਰੈਸ਼ਰ, ਦਿਲ ਸਬੰਧੀ ਰੋਗਾਂ ਵਾਲੇ ਮਰੀਜ਼ ਡਾਕਟਰ ਤੋਂ ਸਲਾਹ ਲੈਣ ਤੋਂ ਬਾਅਦ ਹੀ ਯਾਤਰਾ ਸ਼ੁਰੂ ਕਰਨ।

ਚੜ੍ਹਾਈ ਚੜ੍ਹਦੇ ਸਮੇਂ ਧਿਆਨ ਰੱਖਣਯੋਗ ਗੱਲਾਂ:

ਚੜ੍ਹਾਈ ਸਮੇਂ ਰਸਤੇ ਵਿੱਚ ਖਾਣ-ਪੀਣ ਦੀਆਂ ਦੁਕਾਨਾਂ, ਤੇ ਹਰ ਚੀਜ਼ ਦੇ ਰੇਟ ਕਾਫੀ ਜ਼ਿਆਦਾ ਹੁੰਦੇ ਹਨ। ਹੋ ਸਕੇ ਤਾਂ ਖਾਣ-ਪੀਣ ਦਾ ਥੋੜ੍ਹਾ-ਬਹੁਤ ਸਾਮਾਨ ਪਹਿਲਾਂ ਹੀ ਲੈ ਲੈਣਾ ਚਾਹੀਦਾ ਹੈ।

ਯਾਤਰਾ ਸਮੇਂ ਜੇ ਹੋ ਸਕੇ ਤਾਂ ਸੋਣ ਲਈ ਦੋ ਚੱਦਰਾਂ ਇਕ ਥੱਲੇ ਅਤੇ ਇਕ ਉੱਪਰ ਲਈ ਨਾਲ ਲੈ ਲੈਣਾ ਚਾਹੀਦੀਆਂ ਹਨ, ਇਸ ਨਾਲ ਛੂਤ ਨਾਲ ਫੈਲਣ ਵਾਲੀਆਂ ਬੀਮਾਰੀਆਂ ਤੋਂ ਕੁਝ ਕਾਬੂ ਪਾਇਆ ਜਾ ਸਕਦਾ ਹੈ।

ਗਿੱਲੇ ਕੱਪੜੇ/ ਜੁਰਾਬਾਂ ਪਾ ਕੇ ਯਾਤਰਾ ਨਹੀਂ ਕਰਨੀ ਚਾਹੀਦੀ ਇਸ ਨਾਲ ਸਰੀਰ ਦੇ ਤਾਪਮਾਨ ਵਿਚ ਸਮਾਨਤਾ ਨਹੀਂ ਰਹਿੰਦੀ।

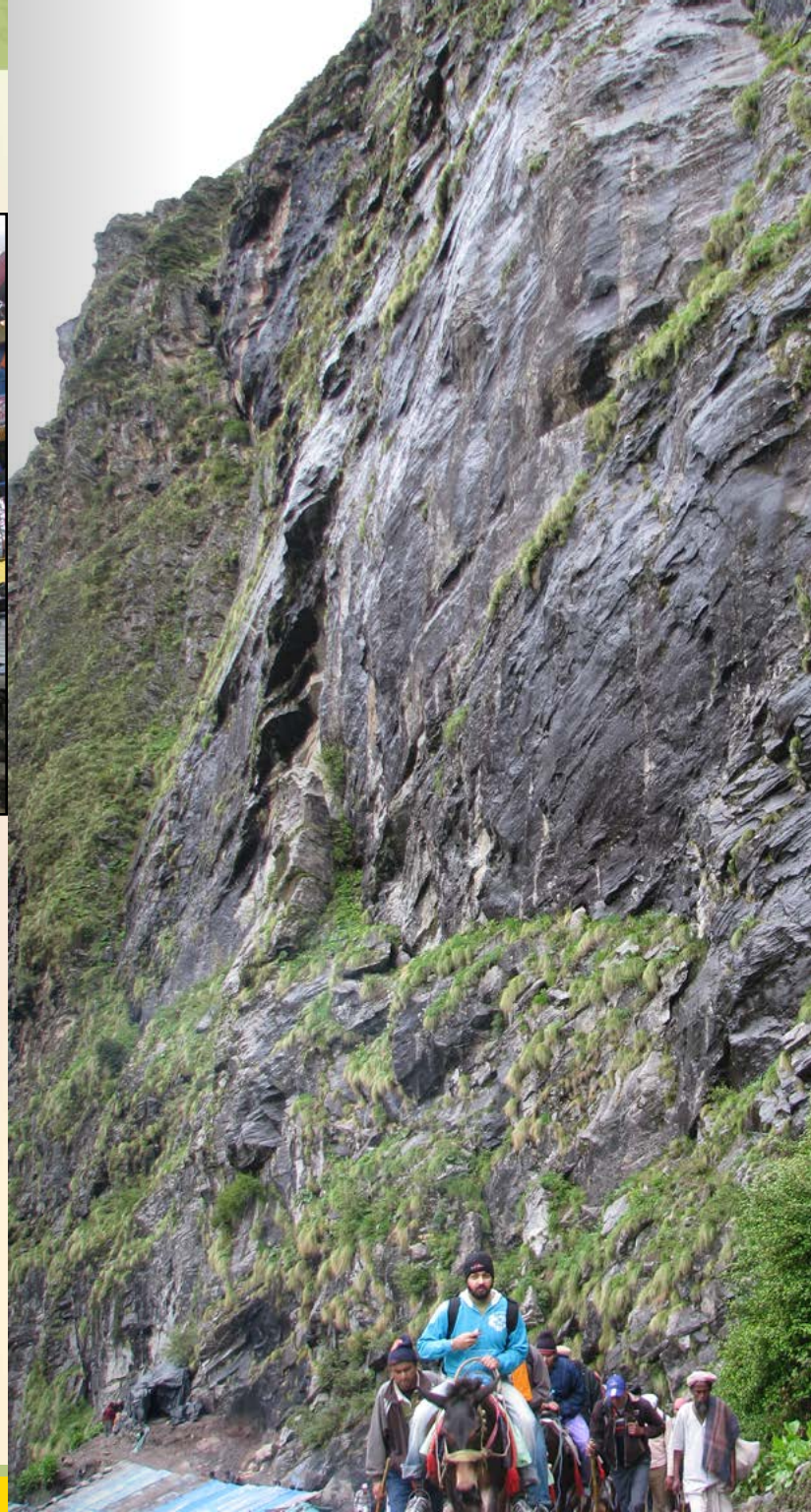
ਗੋਬਿੰਦ ਧਾਮ ਤੋਂ ਹੇਮਕੁੰਟ ਸਾਹਿਬ ਤੋਂ ਗੋਬਿੰਦ ਧਾਮ

ਫੋਨ ਨੰਬਰ ਗੋਬਿੰਦ ਧਾਮ:01381-226232

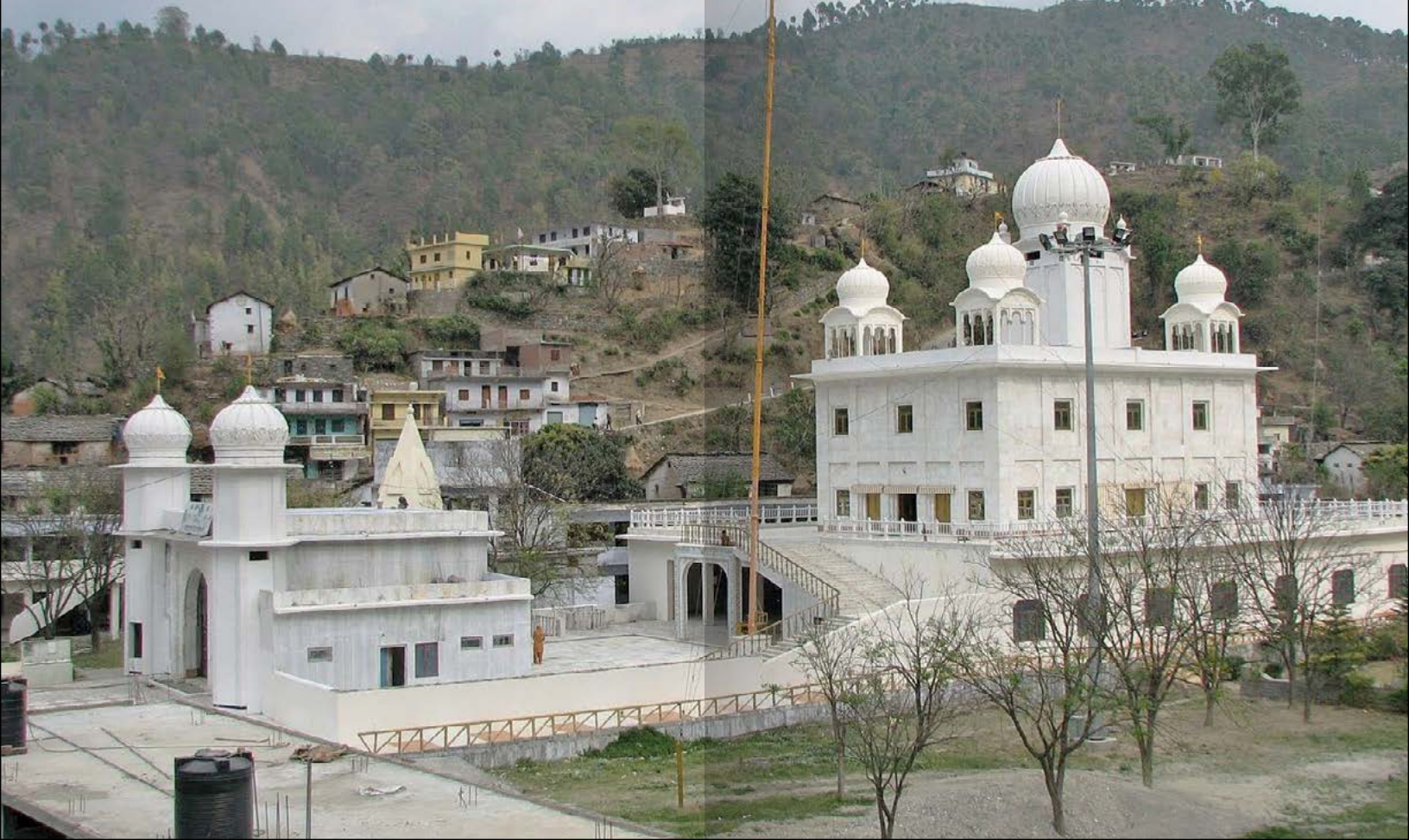


ਗੋਬਿੰਦ ਧਾਮ (ਘਾਂਗਰੀਆ) ਹੇਮਕੁੰਟ ਸਾਹਿਬ ਵੱਲ ਜਾਂਦਿਆਂ ਰਾਹ ਵਿੱਚ ਆਉਣ ਵਾਲਾ ਇਕ ਛੋਟਾ ਜਿਹਾ ਪਿੰਡ ਹੈ। ਇਹ ਲਕਸ਼ਮਨਗੰਗਾ ਦੇ ਨਾਮ ਨਾਲ ਵੀ ਜਾਣੇ ਜਾਂਦੇ ਪੁਸ਼ਪਾਵਤੀ ਦਰਿਆ ਦੇ ਕੰਢੇ 'ਤੇ ਸਥਿਤ ਇਕ ਛੋਟੀ ਜਿਹੀ ਘਾਟੀ ਇਹ ਆਖਰੀ ਮਨੁੱਖ ਆਵਾਸ ਮਈ ਤੋਂ ਅਕਤੂਬਰ ਤਕ ਹੀ ਖੁਲ੍ਹਦਾ ਹੈ, ਬਾਕੀ ਸਾਰਾ ਸਮਾਂ ਇਹ ਬਰਫ ਹੇਠ ਦੱਬਿਆ ਰਹਿੰਦਾ ਹੈ।

ਇਥੇ ਗੁਰਦੁਆਰਾ ਸਾਹਿਬ ਦੀ ਸੇਵਾ ਵੀ ਸ੍ਰੀ ਹੇਮਕੁੰਟ ਸੇਵਾ ਸੁਸਾਇਟੀ (ਗੁਰਦੁਆਰਾ ਚੌਂਕ, ਕਾਨੂਪੁਰ) ਨਿਭਾਅ ਰਹੀ ਹੈ। ਗੁਰਦੁਆਰਾ ਸਾਹਿਬ ਸਮੁੰਦਰ ਤਲ ਤੋਂ ਤਕਰੀਬਨ 10,000 ਫੁੱਟ ਦੀ ਉਚਾਈ 'ਤੇ ਸਥਿਤ ਹੈ। ਇਸ ਅਸਥਾਨ 'ਤੇ ਰਾਤ ਠਹਿਰਨ ਅਤੇ ਲੰਗਰ ਦਾ ਬਿਹਤਰੀਨ ਇੰਤਜ਼ਾਮ ਹੈ। ਗੁਰਦੁਆਰਾ ਸਾਹਿਬ ਵਿਖੇ ਬਿਜਲੀ ਦਾ ਪ੍ਰਬੰਧ ਜਰਨੇਟਰ ਰਾਹੀਂ ਹੁੰਦਾ ਹੈ, ਜੋ ਇਥੇ ਬਿਜਲੀ 24 ਘੰਟੇ ਨਹੀਂ ਹੁੰਦੀ। ਰਾਤ ਦੇ ਠੀਕ 10.00 ਵਜੇ ਜਰਨੇਟਰ ਬੰਦ ਕਰ ਦਿੱਤਾ ਜਾਂਦਾ ਹੈ। ਇਸ ਉਪਰੰਤ ਬਿਲਕੁਲ ਘੁੱਪ ਹਨੇਰਾ ਛਾ ਜਾਂਦਾ ਹੈ। ਸੰਗਤਾਂ ਨੂੰ ਟਾਰਚਾਂ ਦਾ ਇੰਤਜ਼ਾਮ ਜ਼ਰੂਰ ਰੱਖਣਾ ਚਾਹੀਦਾ ਹੈ। ਗੋਬਿੰਦ ਧਾਮ ਤੋਂ ਹੇਮਕੁੰਟ ਸਾਹਿਬ ਵੱਲ ਜਾਂਦਿਆਂ ਰਸਤੇ ਵਿੱਚ ਹੇਮਗੰਗਾ ਨਦੀ ਦੇ ਪੁਲ ਤੋਂ ਖੱਬੇ ਹੱਥ ਮੁੜ ਕੇ ਤਕਰੀਬਨ 4 ਕਿ.ਮੀ. 'ਤੇ ਫੁੱਲਾਂ ਦੀ ਘਾਟੀ ਆਉਂਦੀ ਹੈ। ਰਾਤ ਵਿਸ਼ਰਾਮ ਕਰਨ ਮਗਰੋਂ ਅਗਲੇ ਦਿਨ ਸਵੇਰੇ ਗੁਰਦੁਆਰਾ ਹੇਮਕੁੰਟ ਸਾਹਿਬ ਵੱਲ ਚੜ੍ਹਾਈ ਸ਼ੁਰੂ ਹੁੰਦੀ ਹੈ। ਇਹ ਚੜ੍ਹਾਈ ਤਕਰੀਬਨ 6 ਕਿ.ਮੀ. ਹੈ ਅਤੇ ਅੰਦਾਜ਼ਨ 3.00 ਤੋਂ 4.00 ਘੰਟੇ ਵਿੱਚ ਪੂਰੀ ਕੀਤੀ ਜਾ ਸਕਦੀ ਹੈ। ਦਰਸ਼ਨ ਕਰ ਕੇ ਉਸੇ ਦਿਨ ਵਾਪਸ ਗੋਬਿੰਦ ਧਾਮ ਵਿਖੇ ਪਹੁੰਚਣਾ ਹੁੰਦਾ ਹੈ। ਕਿਉਂਕਿ ਹੇਮਕੁੰਟ ਸਾਹਿਬ ਵਿਖੇ ਰਾਤ ਠਹਿਰਨ



ਗੁਰਦੁਆਰਾ ਮਿੱਠੇ ਰੀਠੇ ਸਾਹਿਬ
ਪਿੰਡ ਮਿੱਠੇ ਰੀਠੇ, ਚੰਪਾਵਤ (ਉੱਤਰਾਖੰਡ)



ਦਾ ਕੋਈ ਇੰਤਜ਼ਾਮ ਨਹੀਂ, ਅਤੇ ਸਾਹ ਲੈਣ ਵਾਸਤੇ ਆਕਸੀਜਨ ਵੀ ਪਰਿਆਪਤ ਮਾਤਰਾ ਵਿਚ ਨਹੀਂ ਹੁੰਦੀ।

ਗੁਰਦੁਆਰਾ ਹੇਮਕੁੰਟ ਸਾਹਿਬ ਵਿਖੇ ਰੋਜ਼ਾਨਾ ਦੀ ਪਹਿਲੀ ਅਰਦਾਸ ਸਵੇਰੇ 9.00 ਵਜੇ, ਦੂਜੀ 11.00 ਵਜੇ ਅਤੇ ਤੀਸਰੀ ਅਰਦਾਸ 12.30 ਵਜੇ ਹੁੰਦੀ ਹੈ। ਸਮੇਂ ਅਨੁਸਾਰ ਇੰਨ੍ਹਾਂ ਸਮਿਆਂ ਵਿੱਚ 20-30 ਮਿੰਟ ਦੀ ਤਬਦੀਲੀ ਕੀਤੀ ਜਾਂਦੀ ਹੈ। ਗੋਬਿੰਦ ਧਾਮ ਤੋਂ ਸਵੇਰੇ 5.00-5.30 ਵਜੇ ਤੁਰ ਪੈਣਾ ਚਾਹੀਦਾ ਹੈ ਤਾਂ ਜੋ ਇਨ੍ਹਾਂ ਅਰਦਾਸਾਂ ਵਿੱਚ ਹਾਜ਼ਰੀ ਲਗਵਾਈ ਜਾ ਸਕੇ ਅਤੇ ਗੁਰੂ ਸਾਹਿਬ ਦਾ ਆਸ਼ੀਰਵਾਦ ਪ੍ਰਾਪਤ ਕੀਤਾ ਜਾ ਸਕੇ।

ਹੇਮਕੁੰਟ ਸਾਹਿਬ ਵਿਖੇ ਸੰਗਤਾਂ ਲਈ ਖਿਚੜੀ, ਚਾਹ, ਮੱਠੀਆਂ ਜਾਂ ਹੋਰ ਪਦਾਰਥਾਂ ਦਾ ਲੰਗਰ ਹਰ ਵੇਲੇ ਮਿਲਦਾ ਹੈ।

ਹਰ ਯਾਤਰੂ ਨੂੰ ਸ਼ਰਧਾ ਅਤੇ ਪਹੁੰਚ ਮੁਤਾਬਕ “ਘਾਲਿ ਖਾਇ ਕਿਛੁ ਹਥਰੁ ਦੇਇ” ਦੇ ਮਹਾਂਵਾਕ ਅਨੁਸਾਰ ਸੁੱਕਾ ਦੁੱਧ, ਚਾਹ ਪੱਤੀ, ਖਾਣ-ਪੀਣ ਦਾ ਸਾਮਾਨ ਜਿਵੇਂ ਬ੍ਰੈੱਡ, ਮੱਠੀਆਂ ਜਾਂ ਸ਼ਰਧਾ ਮੁਤਾਬਿਕ ਹੋਰ ਪਦਾਰਥਾਂ ਆਦਿ ਦੀ ਸੇਵਾ ਵਿੱਚ ਹਿੱਸਾ ਪਾਉਣਾ ਚਾਹੀਦਾ ਹੈ।



WEBSITE DESIGNING
SEO, SMO SERVICES
EMAIL MARKETING



OFFSET PRINTING

Brochures, Magazines
Pamphlets, Booklets
School Stationery

idea **a**ds

A TRUE BUSINESS PARTNER

Contact:

+91 (981) 576 2315

+91 (183) 509 9606

idea.amritsar@gmail.com

www.idea-ads.com

AMRITSAR